

SEMINARIO



CERTIFICACIÓN EN CONSEJERÍA BÍBLICA

MÓDULO 1

ORGANIZA



encargga

APOYA



POIEMA
LECTURA REDIMIDA



encarga

Queremos
proveer
oportunidades
de **formación**
ministerial
al alcance de la
iglesia local.



Si estás interesado en alguno
de nuestros programas
o quieres ser parte
de nuestra fundación,

Contáctanos:

programa@encarga.org

CORDIAL BIENVENIDA

Por mi parte, hermanos míos, estoy seguro de que ustedes mismos rebosan de bondad, abundan en conocimiento y están capacitados para instruirse unos a otros.

Romanos 15:14

A nombre de la Fundación Encarga, les damos la más calurosa bienvenida. Es un privilegio abrirles una vez más las puertas de la fundación, en esta ocasión para llevar a cabo el primer seminario de certificación en Consejería Bíblica.

Un cordial saludo para cada representante, tanto de las diferentes ciudades de nuestro país, como a los representantes de las iglesias de Medellín y su área metropolitana, y por supuesto a los que son de casa. Damos gracias a Dios por los maestros que nos guiarán este fin de semana, es una bendición de tenerlos con nosotros.

Gratitud a Dios por permitir la nueva alianza con la IBCD, haciendo posible que nuestro país sea parte de este gran entrenamiento en América Latina.

Oramos que durante los próximos cuatro días, seamos edificados, conectados y equipados para instruirnos unos a otros, ejerciendo el llamado al discipulado personal y comunitario.

¡Bienvenidos

— INFORMACIÓN GENERAL —

Objetos perdidos

Los objetos perdidos pueden ser encontrados en el punto de información (junto a la puerta). Si encuentra algún objeto extraviado, por favor llevarlo allí.

¿A quién puedo contactar si tengo un problema o necesito ayuda?

Las personas que tienen la camiseta tipo polo gris con el logo de encarga o azul con el logo del Redil están dispuestas para ayudarle en lo que necesiten. Si tiene algún problema que requiera la atención del comité organizador, por favor contacta a:



Roberto Diaz
304 9636 6 906

Primeros Auxilios

El evento cuenta con servicio de enfermería y primeros auxilios. Puede encontrar un botiquín en el punto de información.

Baños

El auditorio cuenta con baños ubicados frente a la entrada principal por el pasillo a mano izquierda.



Parqueadero

Día: \$5.000
1/2 día: \$3.000

Hashtags de la conferencia

#SeminarioBiblico

#CertificaciónConsejeríaBiblica

Comprobante de pago

Si requiere comprobante de pago del evento.

Solicítelo a programa@encarga.org dándonos sus datos personales y el monto que pago. Lo recibirá en el termino de tres días hábiles.



— PROGRAMACIÓN —

JUEVES 19

- 5:00 P.M.** Registro
- 5:30 P.M.** Adoración
- 5:50 P.M.** Bienvenida
- 6:00 P.M.** Sesión 1: ¿Qué es la Consejería Bíblica? Parte 1
- 7:00 P.M.** Receso
- 7:20 P.M.** Sesión 2: ¿Qué es la Consejería Bíblica? Parte 2 y 3
- 8:50 P.M.** Cierre

VIERNES 20

- 8:30 A.M.** Adoración
- 8:50 A.M.** Sesión 3: Principios Generales de la Consejería Bíblica. Parte 1
- 9:50 A.M.** Receso
- 10:20 A.M.** Sesión 4: Principios Generales de la Consejería Bíblica. Parte 2 y 3
- 12:20 P.M.** Almuerzo
- 2:00 P.M.** Caso Danielle
- 3:00 P.M.** Sesión 5: Cómo Cambia la Gente. Parte 1
- 4:00 P.M.** Sesión 6: Cómo cambia la Gente. Parte 2
- 5:00 P.M.** Receso
- 5:30 P.M.** Sesión 7: Teología y Consejería Bíblica.
- 6:30 P.M.** Sesión 8: Entendiendo la influencia genética y de la crianza
- 7:30 P.M.** Cierre

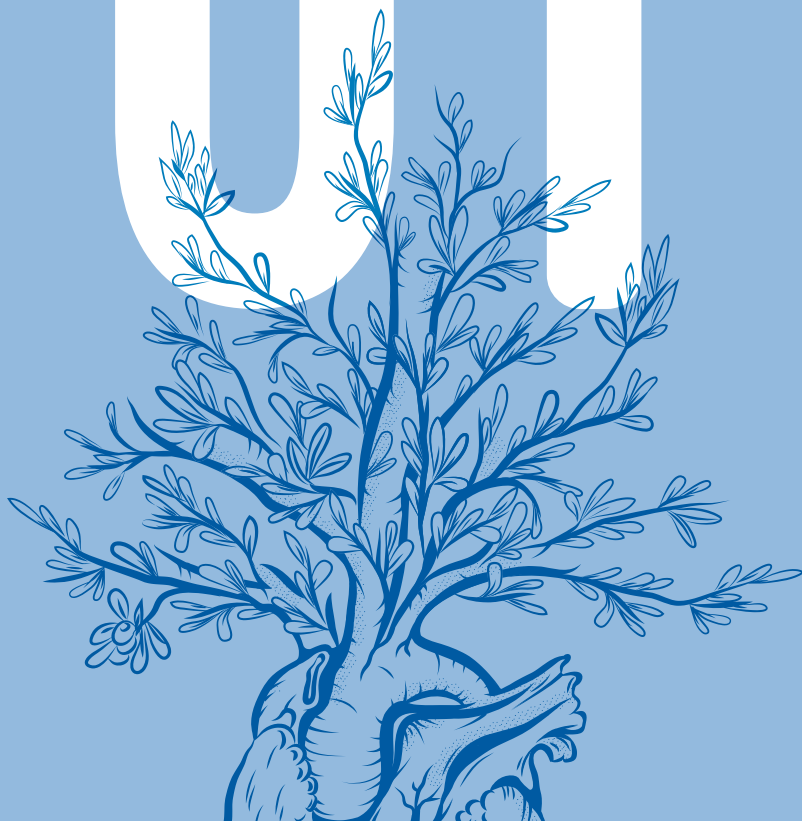
SÁBADO 21

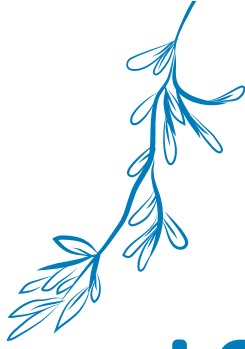
- 8:00 A.M.** Adoración
- 8:20 A.M.** Sesión 9: Pacificadores. Parte 1 y 2
- 10:00 A.M.** Receso
- 10:30 A.M.** Sesión 10: Pacificadores. Parte 3
- 11:30 A.M.** Sesión 11: Gracia cuando las cosas están mal
- 12:30 P.M.** Almuerzo
- 2:00 P.M.** Caso Jesse
- 3:00 P.M.** Sesión 12: Depresión
- 4:00 P.M.** Receso
- 4:30 P.M.** Sesión 13: La ira fuera de control: Solo la gracia transforma el corazón
- 5:30 P.M.** Sesión 14: Ansiedad, preocupación y miedo
- 6:40 P.M.** Receso
- 7:10 P.M.** Sesión 15: Tentación. Parte 1 y 2
- 8:20 P.M.** Cierre

DOMINGO 22

- 2:30 P.M.** Examen de certificación

01





¿QUÉ ES LA CONSEJERÍA BÍBLICA?

— PARTE 1 —

Introducción y análisis

- A. Una ruptura en la sociedad-la religión del humanismo secular.
- B. El fracaso de la Iglesia.
- C. El nacimiento del movimiento de consejería bíblica. Jay Adams: 1970's "Capacitado para Orientar" (*Competent to Counsel*).

Errores dañinos de la psicología moderna

- A. ¿Es la Psicología una ciencia del mismo modo que la medicina?
 1. ¿Debería el pastor tratar con los problemas espirituales mientras que el "profesional de la salud mental" trata con los problemas mentales y emocionales?
 2. La Psicología y la Teología se ocupan de las mismas cuestiones fundamentales de significado y valor, desde perspectivas muy diferentes.
- B. Prácticas y presuposiciones no bíblicas de algunas escuelas de psicología.

2. Los problemas más serios (espirituales) permanecen.

Lucas 11:24-26

E. Separación Radical: el Pastor y el Psicólogo son profesionales que trabajan en diferentes campos.

1. Los Pastores refieren los casos relacionados con problemas emocionales a consejeros calificados.
2. La psicología y el Cristianismo bíblico tratan los mismos problemas humanos desde puntos de vista muy diferentes.
3. ¿Quién está calificado para aconsejar? **Gal 6.1; Ro 15.14**

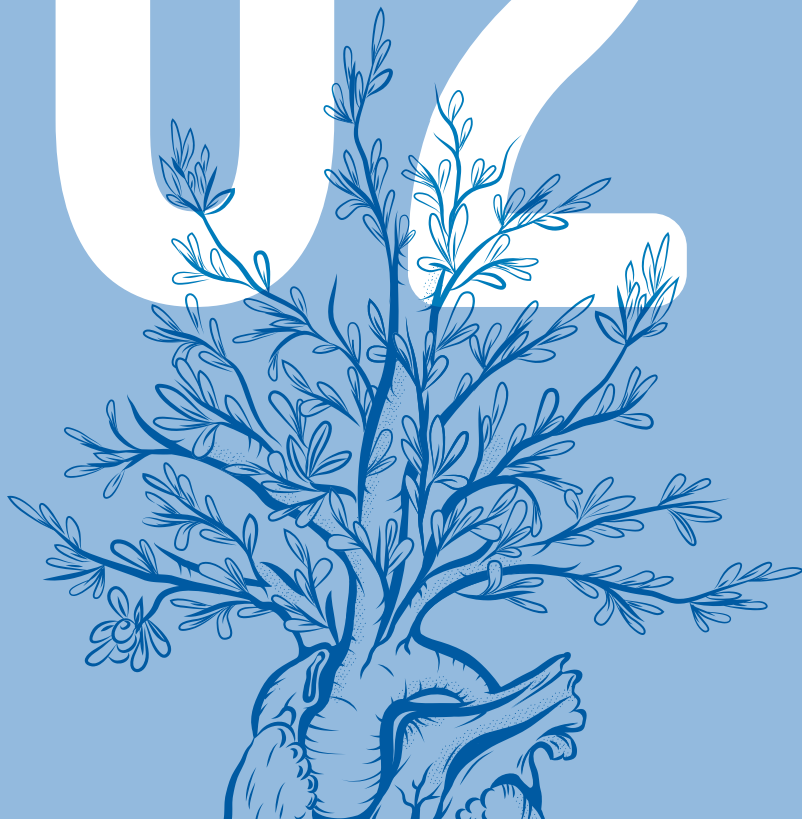
F. Integración: los psicólogos que sean cristianos están mejor preparados para ayudar a la gente con sus problemas.

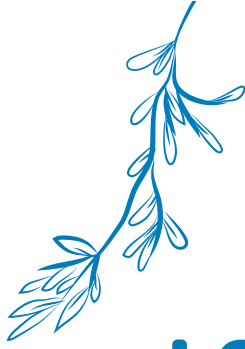
1. Estas personas tienden a usar su preparación en psicología como punto de partida, usando las Escrituras para apoyar sus ideas psicológicas.
Marcos 12:31 2 Tim 3:1-2
2. Tienden a aceptar los hallazgos psicológicos sin cuestionarlos mientras descuidan enseñanzas bíblicas muy profundas.
3. El peligro de la integración. **2 Co 6:14-18**

G. Sinergia/despojando a los Egipcios: ya que “toda verdad es verdad de Dios”, los cristianos deberían añadir lo mejor de la psicología a lo que la Biblia enseña.

1. Alegan que usan las Escrituras para examinar críticamente los hallazgos de la psicología.
2. Ellos tienen los mismos problemas que los integracionistas.
3. Su sistema por lo general está construido en base a conceptos extra-bíblicos.
4. Lo que fue tomado (despojado) de los Egipcios fue plata, oro, y vestidos, no ideas y creencias. **Lev 18:3-4 1 Co 3:19 Col 2:3, 8-10**

02





¿QUÉ ES LA CONSEJERÍA BÍBLICA?

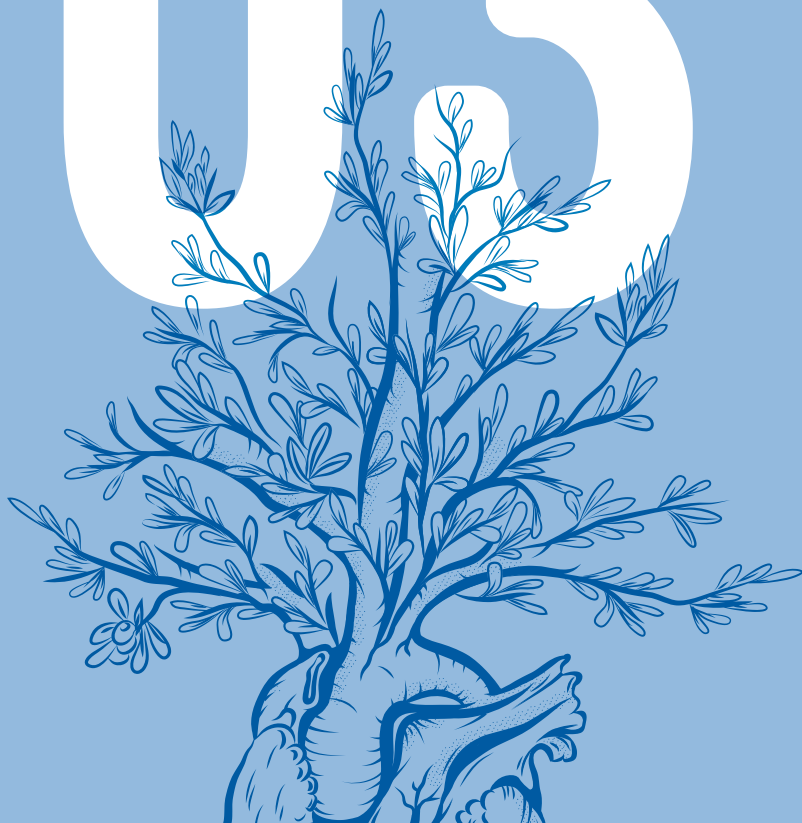
— PARTE 2 —

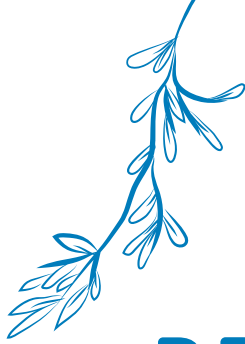
La Suficiencia De La Palabra

2 Tim 3:16-17 2 Ped 1:3 Heb 4:12 Sal 19:7

- A. La Biblia es un libro de texto totalmente suficiente para aconsejar.
[1 Co 10:13](#)
- B. La meta de la consejería bíblica es instruir desde la Biblia para que el aconsejado pueda lograr las metas de Dios en su vida.
[1 Tim 1:5](#) [Col 1:28-29](#)
- C. Conceptos clave en la consejería bíblica.
1. La consejería bíblica está centrada en Dios.
[2 Co 5:9](#) [1 Tim 1:5](#) [Col 1:27-29](#)
 - La Psicología está centrada en el hombre, permitiendo que el aconsejado establezca el rumbo.
 - No se trata de que el aconsejado logre las metas personales.
 2. La consejería bíblica está fundada en teología sólida.
 3. La consejería bíblica confronta el pecado como la fuente de los problemas espirituales de la humanidad.

03





PRINCIPIOS GENERALES DE CONSEJERÍA BIBLICA

— PARTE 1 & 2 —

Introducción y repaso

- A.** Psicología y Consejería Cristiana.
 - 1. Errores dañinos de la psicología moderna.
 - 2. Enfoques cristianos para aconsejar.

- B.** El movimiento de consejería bíblica (noutetica).

- C.** Algunas suposiciones fundamentales.
 - 1. La Biblia es suficiente como nuestro libro de texto para aconsejar. [2 Ped 1:3](#); [2 Tim 3:16-17](#) [Salm 19:7-14](#) [Heb 4:12](#)
 - 2. La meta de la consejería es el cambio de acuerdo a la voluntad de Dios, no necesariamente los deseos del aconsejado. [Col 1:28](#)
 - 3. El cambio de acuerdo al modelo de Dios solo puede llevarse a cabo por el poder del Espíritu Santo. [Fil 4.13](#) [Gal 5.16](#)
 - 4. El consejero estará calificado a través de su santidad personal y del conocimiento de la Palabra de Dios. [Gal 6:1](#); [1 Tim 4:16-17,7-8,13](#); [3:1-7](#)

4. Las características de buenas preguntas
 - Considerado y amable
 - Relevante
 - Revela los hechos.
 - Producen respuestas Abiertas

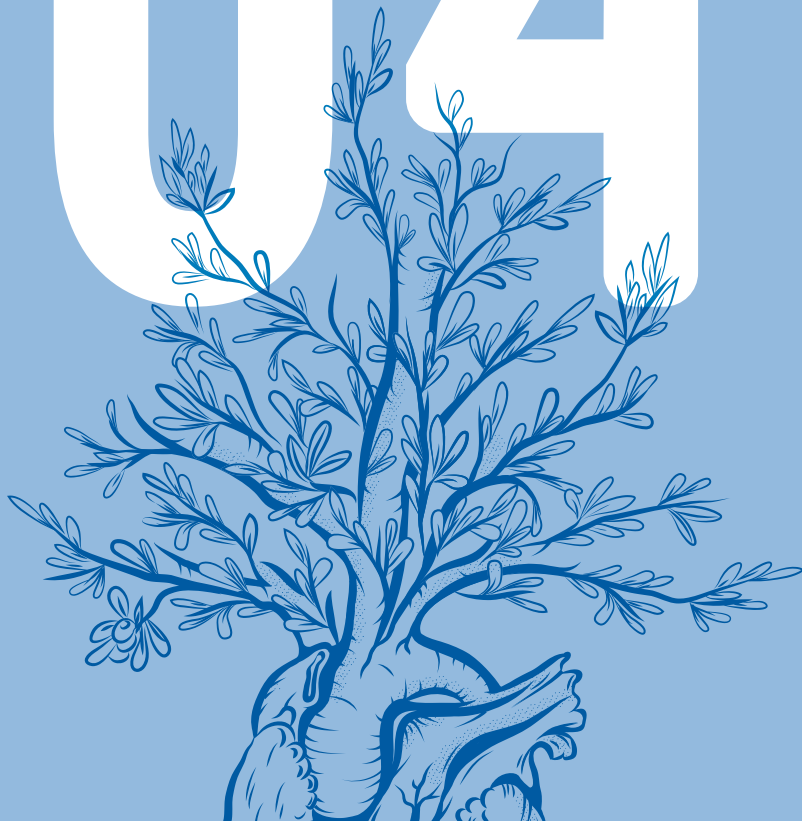
5. El principio PREACH para investigar. (acrostico en inglés)
 - **Físicos:** sueño, dieta, ejercicio, drogas, alcohol, medicinas(alguna psicotrópica), cafeina, etc. 2 Cor 4:6, Ecle 5.12
 - **Recursos:** ¿qué ayuda está disponible: iglesia, familia, amigos: rendición de cuentas?
 - **Emocional:** temor, preocupación, ansiedad, amargura, soledad, depresión, ira
 - **Acciones:** ¿Qué está haciendo? Sal 32. Gen 4:5-8, Santiago 1.22,25
 - **Conceptos:** ¿Cuáles son algunos conceptos o marcos de referencia del aconsejado? Marcos 7:19-23, Efe 4:23, Rom 12.2; Heb 4.12
 - **Historial**

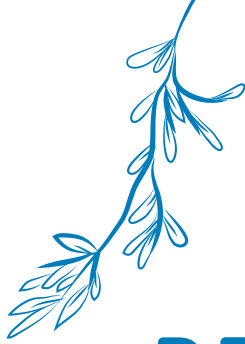
6. Cuando sea posible, escuche a todas las partes implicadas. Prov 18:17

7. No todos los problemas son causados por el pecado personal.
 - Los problemas Fisiológicos deben ser referidos a los médicos.
 - Tal vez necesites que el aconsejado se estabilice físicamente antes de que tengas una sesión significativa Ejm:falta de sueño o cuando está bajo la influencia de medicinas.

- Maneje las Escrituras cuidadosamente. **Sant 3:1 2 Tim 2:15**
 - Use los textos para el propósito que Dios le ha dado.
2. Prepare bosquejos para la consejería.
 3. Enseñe interactivamente y creativamente.
 4. Ensene redentoramente (respuestas están en Cristo) **Rom 6:1**
 5. Trate firmemente con el pecado. **Efe 4:17-22 1 Tes 5:14,1 Juan 1:8-10 Hechos 20:31 Gal 2.11 2 Tim 3:16-17 Mat 5.21**
 6. EL pecado debe ser confesado y abandonado. **1 Juan 1:9 Salmos 32:3-5 Prov 28:13 Mateo 5:29-30 2 Corintios 7:8-11**
 7. Se deben establecer nuevos patrones de vida
 8. No seas legalista: mandando más allá de lo que la Biblia dice.

04





PRINCIPIOS GENERALES DE CONSEJERÍA BIBLICA

— P A R T E 3 —

Elementos claves de la Consejería Bíblica

E. Intención (Propósito) [Lucas 9:23-24; 14:25-34](#); [Filipenses 2:2-13](#);
[Proverbios 14:23](#)

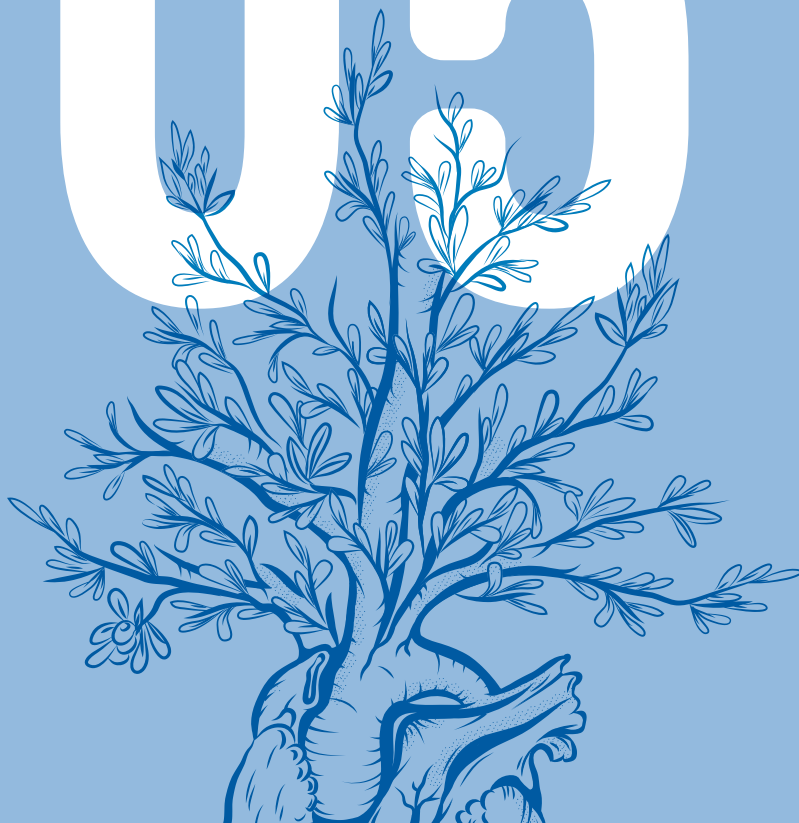
1. La consejería es más que instruir. [Santiago 1:22](#); [Lucas 14:25](#)
2. El aconsejado es responsable de comprometerse a obedecer a Dios. [2 Corintios 7:8-11](#).
3. Los motivos son cruciales. [Romanos 14:23](#); [Col 3:20](#)
 - ¿Cómo se ve el verdadero arrepentimiento?
[2 Corintios 7: 8-11](#); [Salmos 51](#)
4. Trate con el comportamiento, no con los sentimientos.
El aconsejado debe estar de acuerdo de obedecer a Dios, ya sea que lo sienta o no lo sienta.
5. Esté preparado para encontrar resistencia. [Mateo 21:28-30](#)

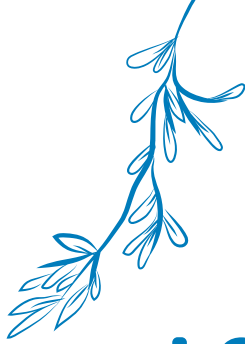
G. Integración

1. La estructura de la iglesia local debe usarse para mantener la rendición de cuentas (responsabilidad).
 - No queremos convertirnos en terapeutas sustitutos (profesionales).
 - Sería ideal, que el pastor u otro líder de la iglesia asista a la consejería.
 - A veces puede ser necesario la disciplina de la iglesia. [Mat18:15-17.](#)
 - ¿Qué hay con la confidencialidad en la consejería?
2. Usted no está buscando solamente una solución a un problema, sino una reestructuración total de una vida a través del tiempo.
3. Nuevos hábitos piadosos se construyen con el tiempo. [Efe 4:13-14](#)
4. La meta es que el aconsejado sea capaz de aconsejarse a sí mismo y a otros. [Gálatas 6:6](#)

NOTAS

05





¿CÓMO CAMBIA LA GENTE?

— PARTE 1 —

- A. Un objetivo de la consejería es ayudar a la gente a cambiar
- Es conectar la _____ de dios en lo que dios está _____ en la vida de la persona.
- B. El cambio que nosotros como consejeros buscamos es único.
[Col 1:28](#) [1 Tim 1:5](#)
- C. Enfoques no bíblicos para cambiar (santificación) impedirán su crecimiento espiritual.
1. Misticismo
 2. Ministerio de Liberación
 3. _____ personal
 4. Moralismo. [Rom 5:20](#) [8:3](#) [Gal 3:3](#) [4:9](#)
 5. Pasivismo
 6. El movimiento de recuperación combina varios enfoques no bíblicos

8. El evangelio es tan importante para su santificación como lo es para su justificación.
9. Algunos consejeros nouéticos se mueven muy rápido a lo imperativo, sin poner suficiente énfasis en lo que somos en Cristo y cómo el evangelio se relaciona con el cambio.
10. Muchos aconsejados tienen una _____ identidad y se etiquetan de acuerdo a sus pecados pasados en vez de su nueva identidad en Cristo. **1 Cor 6:9-11 2 Cor 5:17.**
11. El primer imperativo en Romanos es considerar tu identidad en Cristo

Recuerda quien eres. **Rom 6:11** (también ver **vs. 3,6,9**)

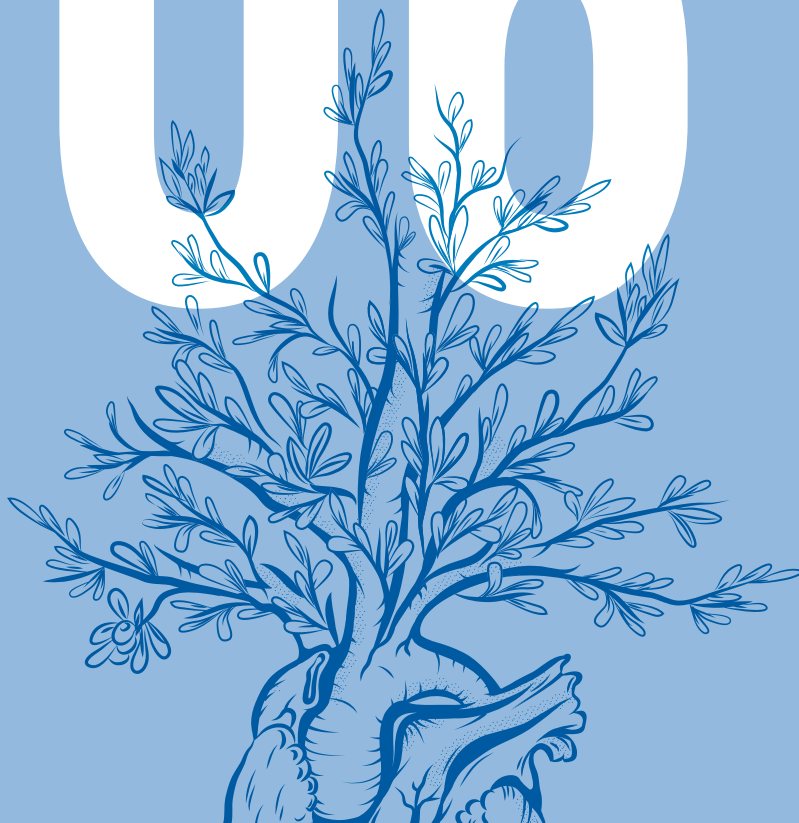
Entender y abrazar tu unión con Cristo es la clave para tu crecimiento en santidad. **Rom 6:1**

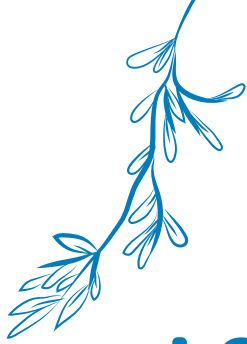
1. Pablo anticipa una objeción. **Rom 6:1-2**
 - ¿Si la salvación es por gracia, no por obras, porque molestarse en ser santos si mientras más pequeños más gracia de Dios es manifestada? **Rom 6:1; 5:20**
 - El evangelio, bien entendido, _____ la santidad. **Rom 6:2 1 Tes 4:3 Tito 2:11-14.**
2. Usted no puede seguir pecando porque está unido a Cristo. **Rom 6:2**
3. Tu viejo hombre ha muerto en unión a Cristo.
Rom 6:2-4, 6 Col 2:12 Gal 2:20.
4. Tu estas _____ al pecado en el mismo sentido que Jesús murió al pecado.
Rom 6:8-10 Heb 7:27; 9:12.

NOTAS

A series of horizontal dotted lines for taking notes.

06





¿CÓMO CAMBIA LA GENTE?

— P A R T E 2 —

Nosotros y nuestros aconsejados somos responsables de ejercer un esfuerzo hacia el cambio

- A.** Algunos injustamente paran con el indicativo, afirmando lo que Dios ha hecho por nosotros en Cristo, dejando a un lado los imperativos de lo que Dios nos ha llamado a hacer.
- **Con toda** _____ guarda tu corazón, porque de él brotan los manantiales de la vida.
 - **Aparta** de ti la boca perversa, y aleja de ti los labios falsos.
 - **Miren** tus ojos hacia adelante, y fíjese tu mirada en lo que está frente a ti.
 - **Fíjate** en el sendero de tus pies, y todos tus caminos serán establecidos.
 - **No te desvíes** a la derecha ni a la izquierda; aparta tu pie del mal. [Prov. 4.23–27](#)
- B.** ¿Cuál es el uso de imperativos bíblicos (la Ley de Dios)?
1. La ley de Dios nos enseña nuestra necesidad de Cristo el único que cumple con las normas de Dios y proporciona la justicia que nos falta. [Gal 3:24](#) [2:16](#) [Fil 3:9](#)

- ¿Qué Determina Cuando se está Cambiando?

A. Nosotros experimentamos una variedad de resultados en nuestra consejería.

B. veces el cambio _____ ocurre en la vida del aconsejado porque él/ella no está regenerado. [Juan 15:2](#) [Fil 1:6](#) [1 Juan 2:3-4](#) [Mat 7:16](#)

- Su Palabra es un poderoso agente de cambio.

[2 Tim 3:16-17](#) [Heb 4:12-13](#) [Sal 119:25](#) [Jn15:7.](#)

- Debemos orar para que Dios nos vivifique a nosotros y nuestros aconsejados.

[Sal 119:25,37,40,88,107,149,154.](#)

- A veces el Señor trae circunstancias a nuestras vidas para cambiar nuestro rumbo.

[Sal 119:67,71](#) [Heb 12:4-11](#) [Juan 15:2](#) [Santiago 1:2](#)

- A veces Dios envía un Natán para _____. [Rom 15:14](#) [Gal 6:1-2](#) [2 Sam 12](#)

Conclusión

A. Dios quiere que cambiemos y que demos frutos para su gloria. [Juan 15:8](#)

B. El evangelio es _____ para el cambio.

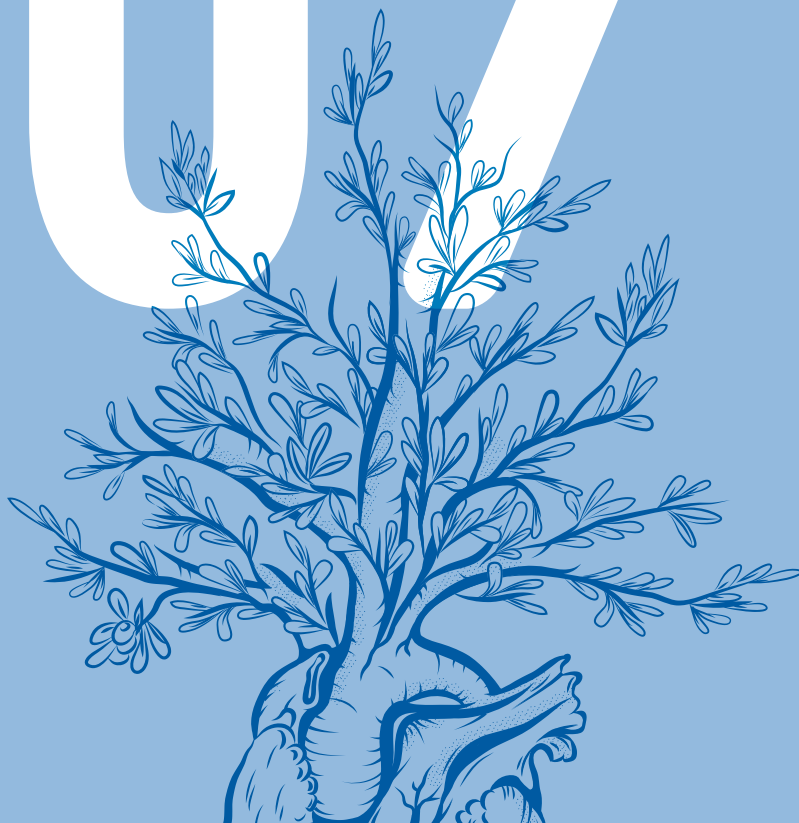
- Entiende tu unión con Cristo. [Rom 6:11](#)

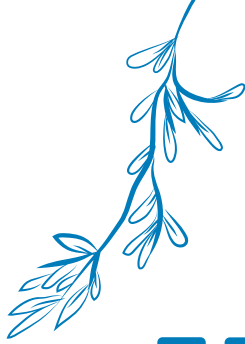
- Permanece en Cristo. [Juan 15:1](#)

- Deléitate en Cristo. [Isa 55:1-2](#)

C. Nosotros somos _____ de hacer un esfuerzo para cambiar.

07





TEOLOGÍA Y CONSEJERÍA BÍBLICA

¿Por qué necesitas Teología para Aconsejar?

- Por nuestro apellido Consejería **Bíblica**.

La teología bíblica es la que hace a la consejería Bíblica. En otras palabras, la teología nos ayuda a entender que nuestra consejería no solo debe usar o referir la Biblia sino hacerlo de una manera que nos apunte al problema Central, por el tema central y a la persona Central.

Doctrinas fundamentales para la consejería

1. LA ESCRITURA

La suficiencia de la Biblia quiere decir que la Biblia contiene todas las palabras de Dios que Él quería que su pueblo tuviera en cada etapa de la historia de la redención, y que ahora contiene todo lo que necesitamos que Dios nos diga para salvación, para confiar en Él perfectamente y para obedecerle perfectamente”. — Grudem¹

Debemos tener cuidado y no confundir la suficiencia de la Escritura, con la suficiencia del púlpito.

¹ Grudem, Wayne. Teología Sistemática. Vida: Miami P.131

3. CAÍDA

El pecado es no conformarnos a la Ley moral de Dios en acciones, actitudes o naturaleza. — Grudem³

- a. Nuestros problemas son consecuencias de la caída. **Gn 3**
- b. Nuestra solución. **Gn 3:8** Escondernos de Dios.
- c. La solución de Dios. **Gn 3:9,21** Él nos busca y cubre nuestra vergüenza.

Esto explica los quebrantos que traen a las personas a la Sala de Consejería. No son simplemente problemas emocionales, relacionales o financieros. Son problemas espirituales, que requieren soluciones espirituales.

4. CRISTO

- a. **Expiación:** Lo que Cristo hizo en su vida y muerte para ganar nuestra salvación.
 - Él obedeció lo que nosotros no pudimos.
 - Él Sufrió por nosotros.
 - Nos reconcilió: adopción.
 - Nos redimió: Liberación.
- b. **Resurrección:** Provee esperanza.

¡Alabado sea Dios, Padre de nuestro Señor Jesucristo!
Por su gran misericordia, nos ha hecho nacer de nuevo
mediante la resurrección de Jesucristo, para
que tengamos una esperanza viva. **1 Pedro 1:3**

No apuntamos a la gente hacia un sistema de redención: “has esto y vivirás”, sino que los apuntamos al redentor.

³ Grudem, Wayne. Teología Sistemática. Vida: Miami P.513

5. SANTIFICACIÓN

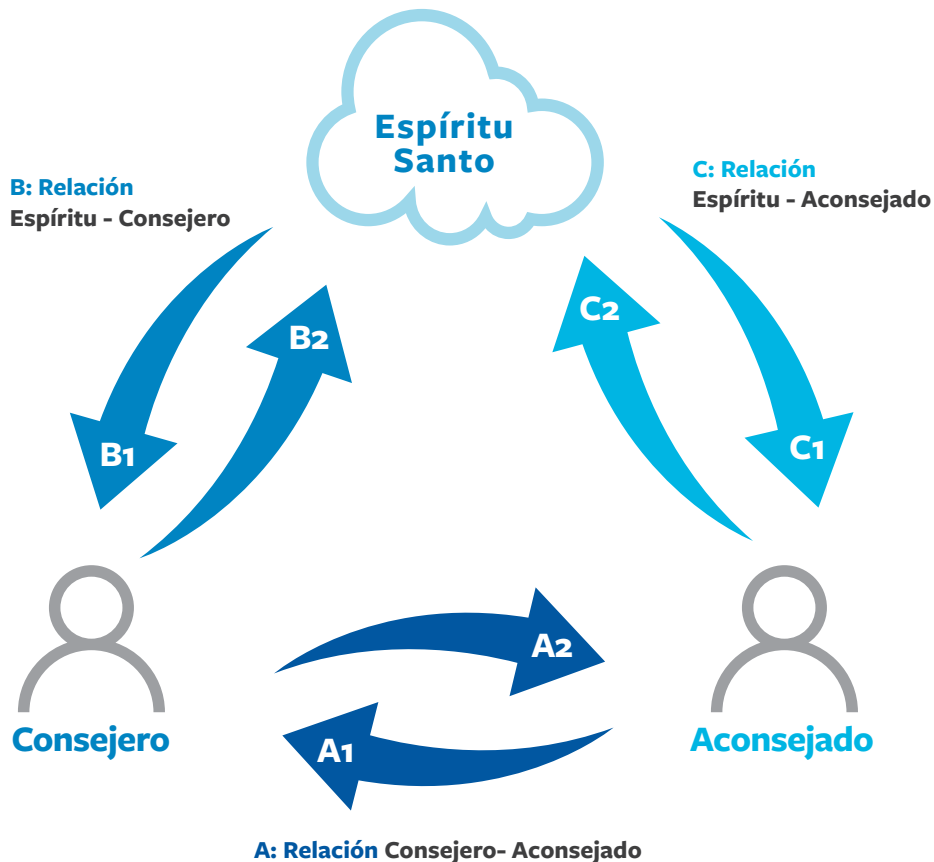
- a. **Posicional:** Has sido unido a Cristo. [1 Cor 1:30](#)
- b. **Progresiva:** Dios está formando a Cristo en el creyente [Rom 8:29](#)
- c. **Prospectiva:** [Rom 8:18](#) cuerpos nuevos sin relación con el pecado.

Dios está transformándonos a la imagen de su hijo, utilizando todas las personas y circunstancias para ese bien, ser conformados a la imagen de Jesucristo.

6. ESPÍRITU SANTO

La tarea del Espíritu Santo es la de manifestar la presencia activa de Dios en el mundo, y especialmente en la iglesia. — Grudem⁴

Ignorar al Espíritu Santo o evitar el uso de la Escritura en la consejería equivale a un acto de rebelión autónoma. Los cristianos no pueden aconsejar aparte del Espíritu Santo y su Palabra sin pecar gravemente contra él y el aconsejado. — Adams⁵



⁴ Grudem, Wayne. Teología Sistemática. Vida: Miami P.666

⁵ Adams, Jay. Manual del Consejero cristiano. Clie:Barcelona P.20

Ministerio del Espíritu Santo

- a. Da vida: Natural y espiritualmente. [Juan 3:1-13](#)
- b. Capacita: Al consejero (Is 11:2-3) y al aconsejado ([2 tes 2:13](#))
- c. Dirige. [Gal 5:16-17](#)

7. LA IGLESIA

La vida de la iglesia no es un esfuerzo egoísta por lo que yo quiero; es cuestión de un cuerpo local de creyentes creciendo juntos en Cristo, con cada miembro sometándose en amor al bien de todo. Conforme la iglesia sigue a Cristo, crece y se edifica en amor conforme cada parte hace su trabajo. — Dever⁶

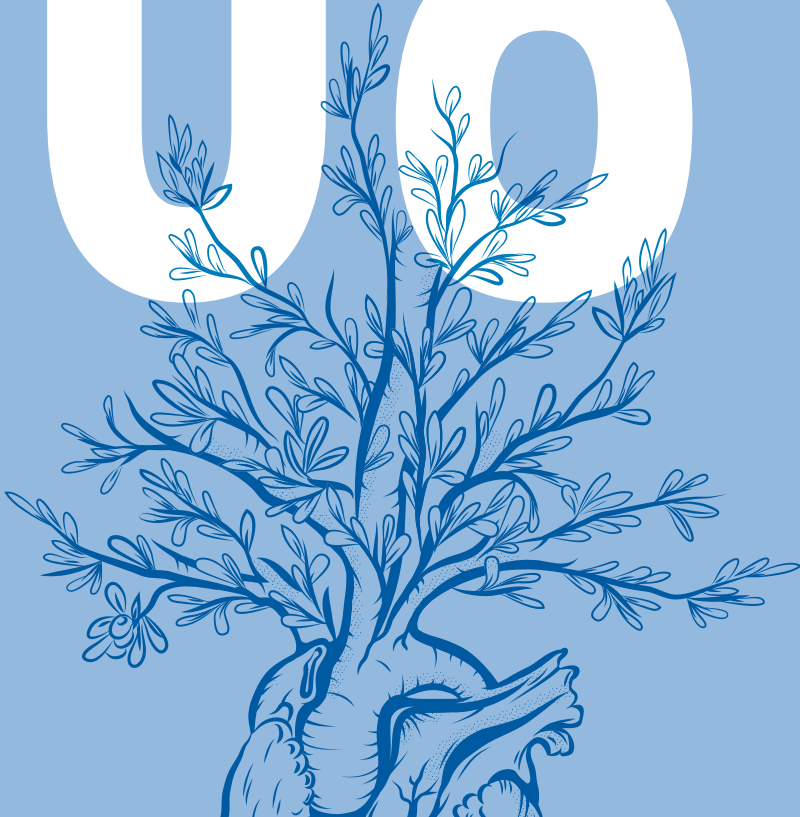
- a. La consejería cumple la gran comisión.
 - Hacer nuevos discípulos.
 - Enseñarles a guardar lo que Dios ha mandado.
- b. La consejería es el contexto para ejercer el ministerio de unos a otros. [Gal 6:1-2](#).
- c. La consejería es un ministerio de la palabra: Existe el Ministerio Público y privado.
- d. La iglesia es quien debe ofrecer consejería. Es su ministerio

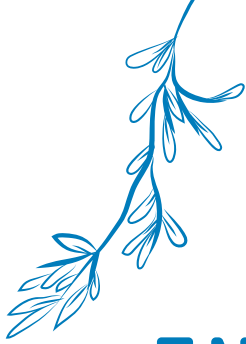
Recursos

- > Grudem, Wayne. Teología Sistemática.
- > Macdonald, Kellemen y Viars. Consejería Bíblica Cristo-Céntrica EBI:2018
- > Tautges, Paul. Counseling One Another. Sheperd Press. 2015

⁶ Dever, Mark. En Consejería Bíblica Cristocéntrica. EBI: Florida P.181

08





ENTENDIENDO LAS INFLUENCIAS DE LA NATURALEZA Y LA CRIANZA

Introducción

- A. ¿Que está mal con Connie?
- B. ¿A qué grado nuestro cuerpo (naturaleza) y las relaciones (crianza) afectan nuestros corazones?
- C. Mi crecimiento en la comprensión de las influencias en el corazón humano.

Entendiendo la Naturaleza Humana

- A. Somos criaturas duplex-nuestro ser interior se materializa.
[Gen 2:7](#); [2 Cor 4:16](#); [5:8](#); [Fil 2:3](#); [Mat 22:32](#); [Ap 6:10](#)
 - 2. La persona interior-se refiere al corazón, alma, mente, espíritu.
 - 3. La persona exterior-el cuerpo (incluyendo el cerebro).
 - 4. El materialismo secular niega la existencia del alma.

3. La persona interior del Cristiano mantiene la carne bajo control. [Rom 6:11-13](#)
4. El cuerpo cumple los deseos del corazón. [Luc 6:45](#) [Col 1:21](#) [2 Cor 5:10](#)

C. Tu cuerpo influencia tu persona interior.

1. Lo que le sucede a tu cuerpo puede afectarte espiritualmente. [Job 2:4-6](#)
2. Las pruebas corporales y las debilidades (incluyendo los asuntos del cerebro) puede aumentar tentación.

D. Tu cuerpo nunca puede causar que tu corazón peque. La genética no es determinativa.

1. El pecado viene de adentro. [Mar 7:14-23](#) [Stg 1:13-15](#)
2. Dios no va a permitir una tentación mayor que la que puedas soportar. [1 Cor 10:13](#)
3. El ser interior escoge como responder a la tentación del cuerpo. [Pro 4:20-23](#)

E. Cosas a tener en mente cuando ofrecemos consejería.

1. Los asuntos del cuerpo no deben ser ignorados, pero entendidos compasivamente.
2. Distinguir entre las debilidades del cuerpo (incluyendo mal funcionamiento del cerebro) y pecar.
3. La opinión del medico puede ser útil.
4. Tal vez tengas que aprender del Alzheimer, demencia, lesión cerebral, derrame, esquizofrenia, autismo (Asperger's), bi-polaridad, etc.
5. Cuando este en duda, asuma lo mejor. [1 Cor 13:7](#)
6. Las personas con lesión cerebral o debilidades tal vez tengan que humillarse para aceptar sus limitaciones y aprender a confiar en Dios y en aquellos que los aman. [Prov 3:5-6](#)

F. Anime a las personas que luchan con debilidad corporal.

1. Usted es formidable y maravillosamente hecho. [Sal 139:13-16](#)

1. Podemos descartar influencias buenas/sabias. [Ezeq 18:5-13](#); [Mat 10:32-37](#); [1 Rey 12:1](#)
2. Podemos superar las malas influencias.
[Ezeq 18:14-18](#) [1 Ped 1:14-19](#) [Efe 4:18](#)

E. Aconsejando personas que lidian con influencias difíciles sociales/relacionales.

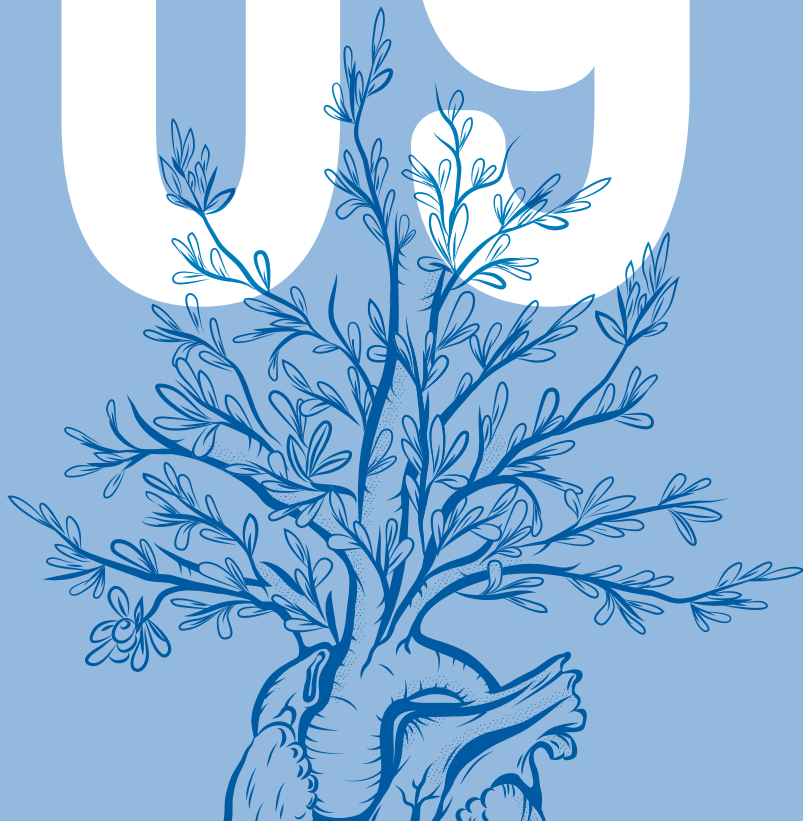
1. Las experiencias relacionales no deberían ser ignoradas, pero entendidas compasivamente. [Rom 12:15](#) [Pro 20:5](#)
2. Los aconsejados no pueden culpar por su pecado a influencias externas.
[1 Cor 10:13](#) [Mar 7:14](#)
3. Ayudo al aconsejado a que evalúe bíblicamente las influencias en sus vidas y tomar pasos correctos apropiados (incluyendo superar el temor al hombre).
[Prov 29:25](#)
4. La relación de alguien con Dios debe ser nuestra influencia principal en la vida. Aquellos que confían en Él florecerán en todas las circunstancias.
[Jer 17:5-8](#) [Sal 27:10](#) [Heb 13:5](#)
5. Podemos disfrutar la influencia de la bendición de la gente de Dios en la comunidad de la iglesia.
6. Aprenda de José, quien floreció a pesar de la disfunción familiar.
[Gen 37-50](#)

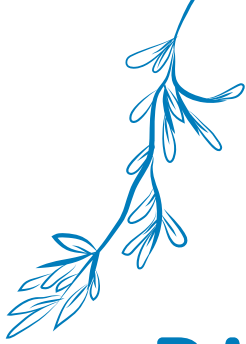
Conclusión

[2 Cor 4:7-10, 16-18](#)

- A.** Los consejeros bíblicos tratan el hombre interior usando la Palabra de Dios.
- B.** Mientras rechazamos tanto la determinación genética como la social, reconocemos que la Biblia enseña que ambos cuerpo y ambiente social influye la persona interior.

09





PACIFICADOR

— PARTE 1 & 2 —

Dios te dice como hacer la paz

A. La Biblia habla de la naturaleza de la paz en dos formas.

Hebreos 2:14

1. Paz con Dios. **Romanos 5:1**
2. Bienestar General

B. Cristo es el Príncipe de Paz que ha venido en una misión de paz.

1. Él ha hecho la paz entre Dios y el hombre.
2. El hace la paz entre los hombres. **Efesios 2:11**

C. Nuestro establecimiento de la paz viene de Cristo

1. La Pacificación bíblica está basada en el evangelio.

No se Puede Evitar el Conflicto por completo

Romanos 12:18

A. Todo conflicto es resultado del pecado.

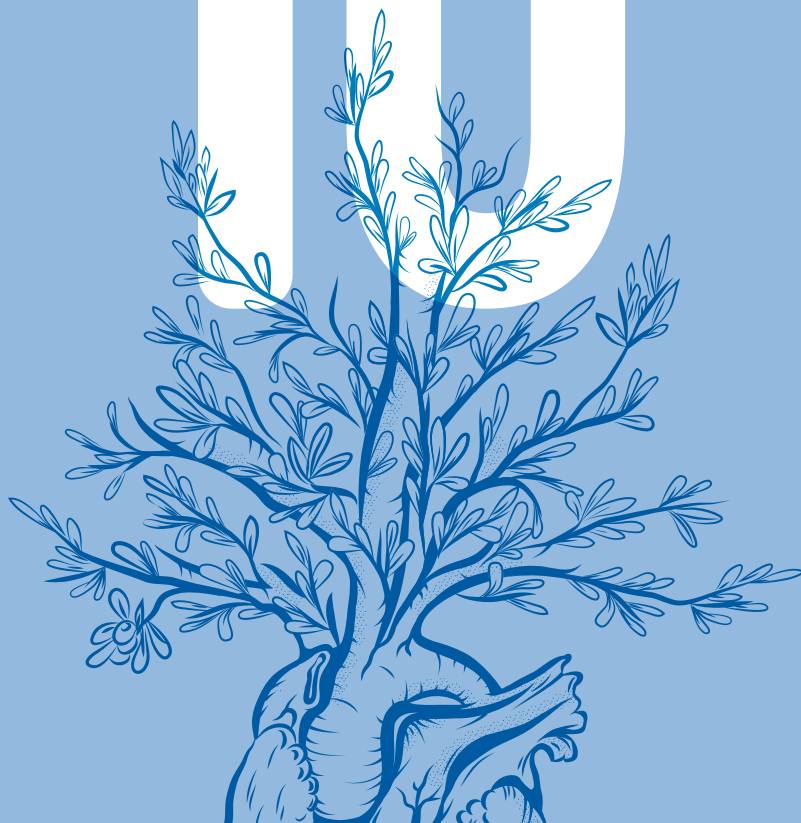
1. Hombre/Dios **Romanos 5:10**
2. Hombre/Hombre **Génesis 3:10,12** **Santiago 4:1-2**

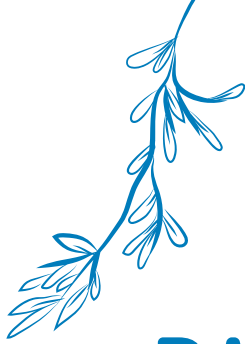
B. A veces la paz está fuera de su alcance

NOTAS

A series of horizontal dotted lines for writing notes.

10





PACIFICADOR

— P A R T E 3 —

Promueva la Paz Confrontando el Pecado Bíblicamente

A. Este dispuesto a recibir corrección de los demás.

[Proverbios 15:31](#)

1. El Orgullo destruye la paz

B. El Amor a veces requiere que usted vaya y muestre a su hermano su culpa. [Rom 15:14](#) [Lev 19:17](#)

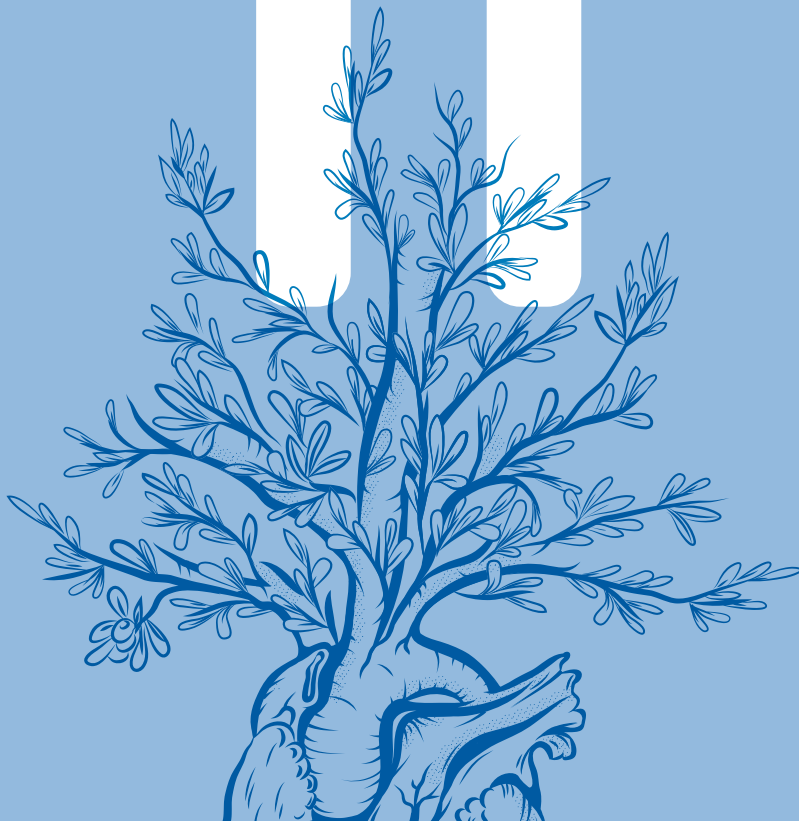
¿Cuales pecados debes confrontar?

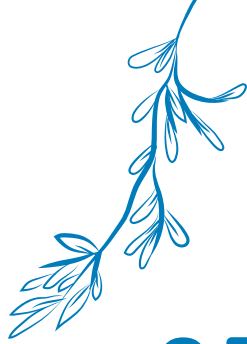
1. Pecados notorios que puedan dañar la reputación del Señor.
[1 Cor 5:1,11](#)
2. Los Pecados que ponen en peligro la pureza y la unidad de la Iglesia. [Rom 16:17-18](#) [1 Cor 5:6-7](#)[15:33](#)
3. Los Pecados que podrían arruinar al transgresor.
[Santiago 5:19-20](#) [Gal 6:1](#)
4. Los Pecados que podrían afectar su relación con esa persona.
[Mat 18:15](#) [Efe 4:26-27](#)

C. Primero, practique la paz personal. [Mat 18:15](#) [5:23-24](#)

1. Vaya donde la persona primero antes de involucrar a otros.
2. Vaya con cuidado, con amor, y humildad con el propósito de la restauración. [Gal 6:1-2](#)

11





GRACIA CUANDO LAS COSAS VAN MAL

Introducción [Heb 5:8-10](#)

Enfrentarás Pruebas

- A. Las pruebas son las experiencias ordinarias de los creyentes al vivir en un mundo caído. [Lucas 12:52-53](#), [Juan 16:33](#) [1 Pedro 4:12-13](#), [Fil 3:10](#) [Col 1:24](#) [2 Cor 4:8](#) [Salmos 34:19](#)
- B. Los creyentes en la biblia sufrieron muchas pruebas. [Gen 3:12](#) [4:8](#) [12:11](#) [25:28](#) [27:1](#) [25:22](#) [37:2](#)
[1 Sam 2:12](#) [8:3](#) [12:10](#) [13:1](#) [Eze 18:1](#) [Job 1:18-19](#) [2:9](#)
- C. Continuamos padeciendo pruebas significativas.
- D. Santiago, no dice que podemos, a través de la fe y oración, eliminar las pruebas. [Santiago 1:5-7](#) [Job 5:7](#) [Heb 11:1](#) [Ezeq 18:1](#)
[Job 1:18-19](#) [2:9](#)
- E. Las pruebas vendrán inesperadamente. [Lucas 10:30](#).

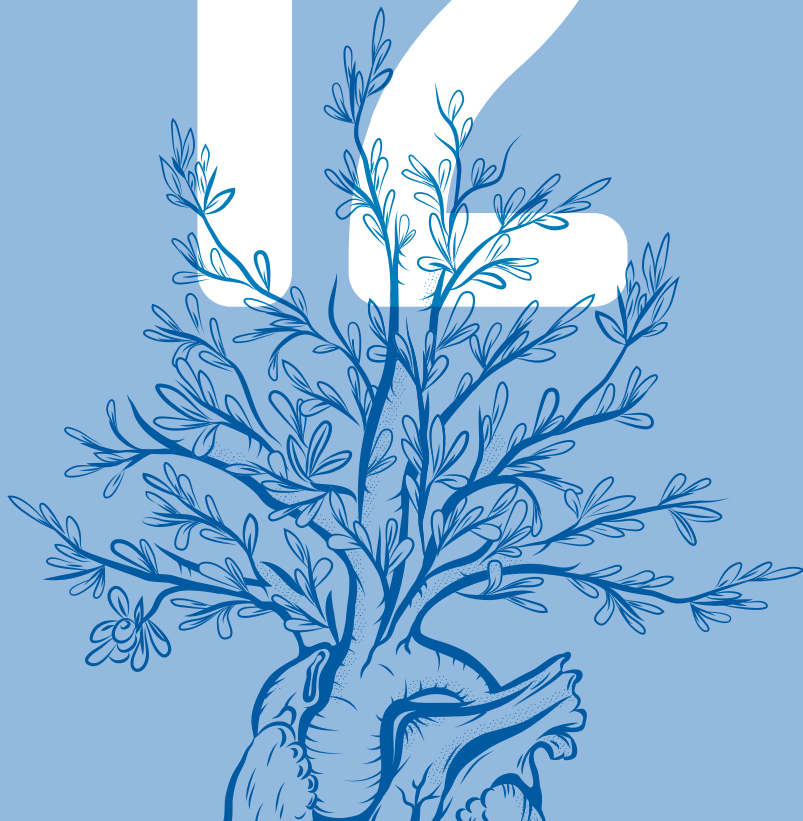
Dios está trabajando en tus Pruebas y Utiliza tus Pruebas para que Madures.

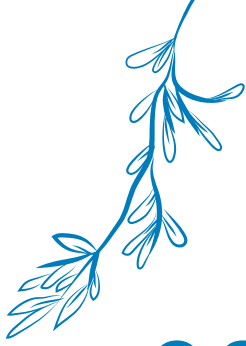
Pide Sabiduría a Dios en tus Pruebas

Sant 1:5-8

- A.** Necesitamos sabiduría cuando enfrentamos pruebas. [Sant 1:5](#) [3:17](#) [Prov 1:2](#)
- B.** Pídele a Dios que te de la Sabiduría que necesitas [Jas 1:5](#)
1. Admite que te falta sabiduria. [Mat 5:3,6](#)
 2. Busca la Sabiduria como un gran regalo de Dios. [Prov 2:6](#) [Rom 11:33](#)
 3. La sabiduria que buscamos se personifica en Jesucristo. [1 Cor 1:30](#) [Col 2:3](#)
- C.** Dios alegremente da su sabiduria a todos aquellos que lo busquen a Él.
[Prov 1:21](#) [9:1](#) [2:1](#).
1. Santiago repitió las enseñanzas de Jesus. [Mat 7:7-11](#) [Juan 14:13-14](#)
 2. Dios da generosamente. [2 Cor 8:29:11](#) [Rom 8:31](#) [Efe 3:20-21](#) [1 Rey 3:9](#)
 3. El da sin reprochar. [Prov 23:6-7](#) [Sal 103:13](#) [Isa 55:6-9](#)
 4. Esta es una promesa absoluta de Dios. [Prov 1:20](#) [Juan 7:37](#) [Sal 81:10](#)
- D.** ¿Cómo Dios imparte Su sabiduría? [Sant 1:18](#) [Rom 10:17](#) [Sal 1:2](#) [Prov 1:5](#).
1. No esperes que Dios te imparta la sabiduría de repente.
 2. Dios usa su Palabra para hacerte sabio. [San 1:18,21](#) [Rom 10:17](#) [Sal 1:1](#)

12





CONSEJERÍA BÍBLICA: DEPRESIÓN

Entendiendo la Depresión

A. ¿Qué es la depresión?

1. La depresión es más que sentirse con el ánimo bajo.
[Pro 18:14](#)
2. Un trastorno depresivo mayor incluye cinco o más de los siguientes síntomas (DSM IV).
 - Estado de ánimo depresivo casi todo el día.
 - Notable disminución del interés o placer en casi todas las actividades.
 - Pérdida significativa de peso o aumento de peso.
 - Insomnia o hipersomnia.
 - Agitación o retraso psicomotor.
 - Fatiga o pérdida de energía.
 - Sentimientos de inutilidad o de culpa excesiva/inapropiada.

- Disminución de la capacidad para pensar o concentrarse. Indecisión.
 - Pensamientos recurrentes de muerte, ideación suicida sin un plan específico.
3. La depresión está muy extendida en la sociedad y entre cristianos.
 4. Algunas personas son más propensas a la depresión que otras.
 5. Los casos de depresión deben de ser manejados con compasión. **Pro 25:20**
 6. Diferentes tipos de depresión incluyen: trastorno de depresión mayor, depresión postparto, trastorno afectivo estacional, trastorno distímico, etc.
 7. Las etiquetas psicológicas son descripciones que dicen muy poco acerca de la cura o las últimas causas.

B. ¿Cómo hemos de entender la depresión?

1. Muchos dicen que la depresión no es más que una enfermedad.
2. Muchos psicólogos seculares ven a la humanidad como meramente física y por lo tanto tienden a ver la depresión como un problema físico con una solución química.
3. Los cristianos reconocen la naturaleza doble de la humanidad – cuerpo y alma.
2 Co 4:16; 5:8
 - El alma está integrada en un cuerpo (que está integrado socialmente).
 - Lo que le sucede al cuerpo, influye al alma. Job 2
 - Lo que le sucede al alma, puede influir al cuerpo. **Pro 14:30 17:22 Sal 38:1ss.**
 - Lo que sucede en el entorno social puede afectar tanto al cuerpo como al alma.

4. La depresión afecta al cuerpo y al alma.
5. La depresión siempre tiene un componente espiritual y por lo general tiene un componente físico.
6. La debilidad del cuerpo (cerebro) no puede impedir el crecimiento espiritual.
2 Co 12:7ss 4:7-10, 16-18

C. ¿Por qué se deprime la gente?

1. La depresión usualmente tiene causas espirituales (alma).
 - El pecado y la culpa. **Sal 32:3-4; 38:1ss; Jer 2:13**
 - Las circunstancias abrumadoras. **Sal 42:1-7, 9-10; 43:2; 2 Sam 17:23 Job 1-2**
 - La injusticia. **Sal 73:2-14**
 - Las relaciones. **Jer 17:5-6**
2. La depresión puede tener causas físicas – agotamiento, abuso de sustancias, enfermedad cerebral o debilidad. **1 Reyes 19:4ss**
3. A veces hay múltiples causas.
4. Puede encarar casos en los que no puedas determinar la(s) causa(s). **1 Co 13**

D. ¿Los medicamentos ayudan a la gente deprimida? **Pro 17:22.**

1. Los fármacos psicotrópicos se prescriben para que la química del cerebro regrese de nuevo a un equilibrio.
2. Aunque la química del cerebro esté fuera de un equilibrio, no está claro si esta es la causa de la depresión o el resultado de asuntos espirituales (véase más arriba).

3. Las personas propensas a la depresión tienden a entrar y salir de ese ciclo depresivo.
4. Muchos tienen patrones de alto nivel de actividad seguido por la depresión (“bi-polar” o maniaco-depresivo).
5. A veces puede tomar mucho tiempo salir de la depresión. **Sal 88:13-18**

F. La depresión es algo muy serio.

1. Algunos son debilitados.
2. Los que pierden la esperanza están en riesgo de suicidio.
2 Sam 16:23 17:14, 23; Jonás 4:3
3. La gente deprimida muchas veces está enojada con Dios, con otros y con ellos mismos.

G. Es muy difícil y agotador aconsejar a gente deprimida.

Aconsejando a Personas Deprimidas: Recopilar/Interpretar Datos

- a. Escuche comprensivamente y con paciencia. **Pro 20:5; 25:20; Mat 7:1ss**
- b. ¿Cuál es la causa de la depresión?
- c. ¿Cuál es la historia/patrón de la depresión?
- d. ¿Qué mentiras te está diciendo tu depresión?
- e. ¿Están siendo satisfechas las necesidades físicas del aconsejado?
- f. ¿Quién más está siendo afectado? La depresión es contagiosa.
- g. Ofrézcale ánimo.
- h. Ore con y por su aconsejado.



Versículos Clave: Aplicando el Evangelio a la Gente Deprimida

A. Salmos 32

- 1. El pecado hace tu vida miserable. **Sal 32:3-4**
- 2. La depresión de David cesó cuando él se arrepintió de su pecado. **Sal 32:1,5**
- 3. Nuestro pecado está cubierto, perdonado y no imputado contra nosotros gracias a Cristo. **Isa 53:3.**

B. Salmos 73

- 1. La injusticia del mundo puede probar tu fe. **Sal 73:1-14**
- 2. Necesitas un cambio de perspectiva – del aquí y ahora a lo eterno y celestial. **Sal 73:15-28**
- 3. El mundo no cambia, pero el salmista sí, mientras va encontrando satisfacción solo en Dios. **Sal 73: 25-26**
- 4. Cristo soportó la injusticia por nosotros y nos hace aptos ante la santa presencia de Dios.

C. Salmos 42-43

- 1. Entiende cómo la gente deprimida se siente – seca y ahogándose al mismo tiempo. **Sal 42:1-4, 6-10; 43:1-4 Jonás 2:3ss**
- 2. Deja de escucharte a ti mismo y empieza a hablarte a ti mismo. **Sal 42:5, 11; 43:5**

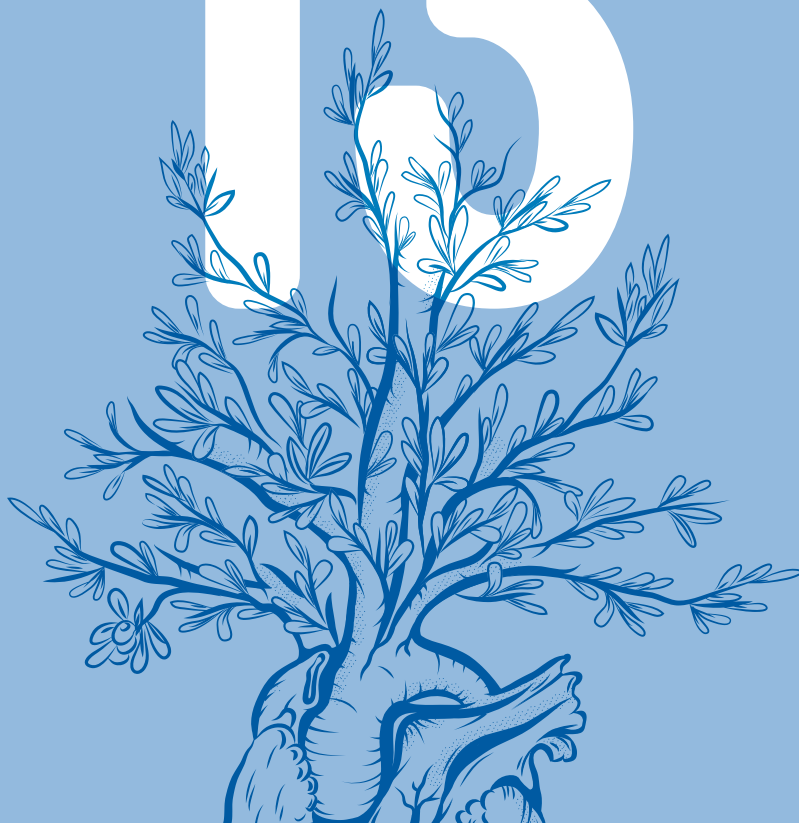
NOTAS

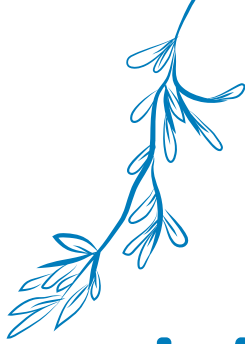
Dotted lines for notes.

NOTAS

A series of horizontal dotted lines for taking notes.

13





LA IRA FUERA DE CONTROL

— SOLO LA GRACIA
TRANSFORMA EL CORAZÓN —

- Sant. [1:18-25](#)
 1. Nacer por la Palabra [v.18](#)
 2. Creados por ÉL
 3. Ira o mira [19,20](#)
 4. Qué vamos a HACER con esto? [v.21-25](#)
- **Contexto:** Santiago viene hablando de las pruebas, de _____ en ellas, sabiendo que completarán la obra de Dios en nosotros, y uno de los primeros puntos que va a mencionar es LA IRA. El versículo. 19 y 20, no tienen el motor correcto sin el 18.
- ¿Qué es el Enojo?
 - El Enojo es una emoción.
 - La Ira es la respuesta activa de juicio moral negativo contra un mal percibido. (Robert Jones)
- 1. Nacer de nuevo por Su voluntad. [v. 18](#)
 - Él, de Su voluntad nos hizo NACER.
 - POR LA _____ de verdad



3. El coraje has sido expresado correctamente. **Salmo 106:33 Rom 12:17-21 Gal 6:1-2**

- ¿Cómo puedes tener coraje y no pecar? **Ef. 4:26; Sant. 1:19**
- En algún momento es permitido enojarse con Dios? **Dan 4:34-35; Job 1:22, 2:9; Rom 9:20; Sant 1:13; Sal 73:2-3; 1 Cro 13:11-13; Gen 4:6-7; Deut 29:29; Hab 1:1-4, 1:12-2:1; Sal 13:1, 62:8, 115:3**

¿Qué pasa si estoy enojado conmigo mismo?

1. A veces nos enojamos con nosotros mismos por el _____. **Jer 17:9**
2. La única opinión que importa es la de Dios quien te ha declarado justo por amor a Cristo. **Fil. 3:9; 1 Tim 1:15-16; 1 Cor 6:9-11**

- Aconsejando una Persona Enojada

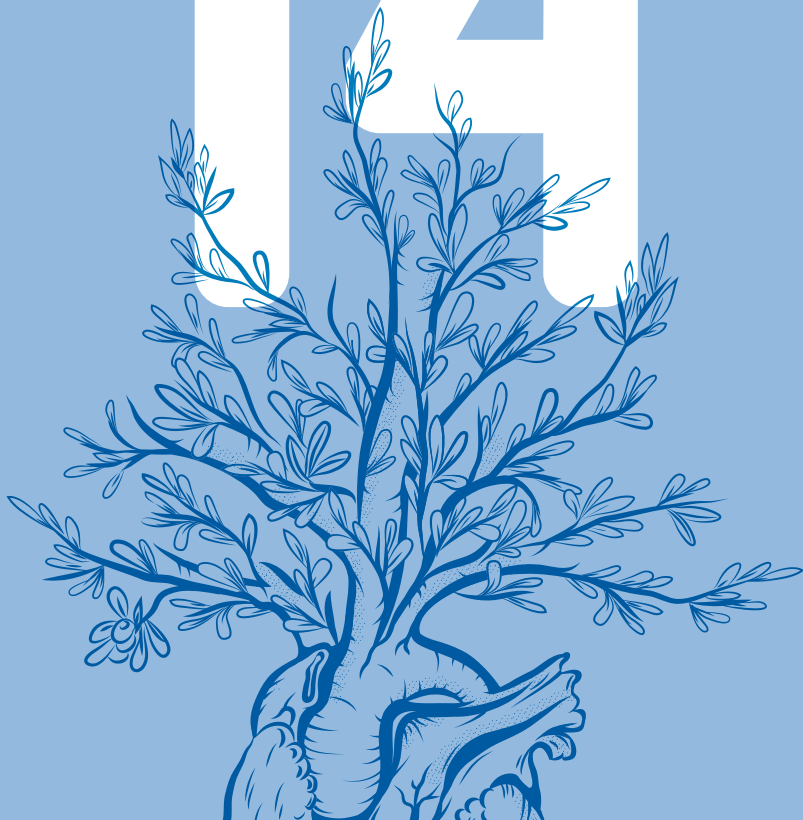
A. Recopilación de Datos/interpretación

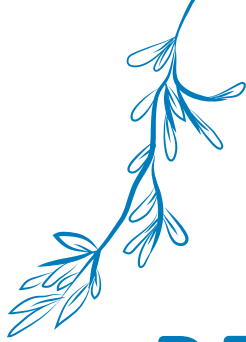
- ¿Qué es lo que esta persona desesperadamente busca/desea? **Sant. 4:1**
 - ¿Está ocurriendo abuso físico? ¿Está alguien en peligro?
- Tarea para aquellos que ceden al enojo.
 1. Arrepiéntase de su ira. Deje su “justicia”. **Fil. 2:3-8; Marc 10:42-45; Jn 13:1-17**
 2. Prepare tarjetas/alarmas y notas de referencia de lo que necesita “predicarse” cuando está enojado.
 3. Haga un plan para trabajar con la ira. **Prov 27:12**
 4. Mantenga un diario para escribir sobre el enojo.
 5. Meditar y memorizar textos claves.

NOTAS

6. Lectura

14





PREOCUPACIÓN, ANSIEDAD Y TEMOR

Entendiendo la Preocupación

- A. La preocupación es un problema de la mente.
- B. La preocupación es pecado. [Fil 4:6-7](#) [Mat 6:34](#)
- C. La preocupación tiene sus raíces en la incredulidad. [Mat 6:30](#)
- D. La persona que se preocupa desea algo en el lugar de Dios.
- E. La preocupación puede llegar a dominar la vida.
 - La preocupación puede llevarte a la depresión.
 - La preocupación puede afectarte físicamente. [1 Co 6:19-20](#)
- F. La preocupación, el estrés y el temor están estrechamente relacionados.
- G. No trates con la preocupación pecaminosamente.
 1. Tratando de controlar todo lo que te preocupa.
 2. Haciendo mal uso de drogas, alcohol, compras, etc.

H. No está mal planificar, siempre que pongas el resultado en manos de Dios.

Pro 21:5 Mat 6:34 Pro 16:9

¿Por qué no Debes Preocuparte? Enfermedad:

Mat 6:25-32, 34

A. Preocuparse no tiene sentido porque tu Padre celestial te cuida. **Mat 6:25-26, 28-30.**

1. Porque Dios le ha dado el regalo de la vida, y puede confiar que le va a proveer las necesidades menores. **Mat 6:25 7:9-11 Ro 8:32**
2. Si Dios provee las necesidades físicas de la creación más pequeña, seguro que cuidará de ti, su hijo. **Mat 6:26, 28-30 Sal 147:9; 104:25,27 Ro 1:20**

B. Preocuparse es inútil porque no logra nada. **Mat 6:27, 34**

1. La ansiedad es estéril. **Mat 6:27 Heb 9:27 Sal 31:15 39:4-6 Luc 12:20 Job 14:5**
2. ¡La preocupación no puede alargar su vida, pero sí la puede acortar!
3. Preocuparse por el mañana no le permite ser productivo hoy. **Mat 6:34.**

C. La preocupación es desleal porque niega el cuidado amoroso de Dios.

Mat 6:30b-32 8:26.

1. A la larga, la ansiedad se debe a la incredulidad. **Mat 6:30b, 8:26, 14:30-31,16:8, 17:20.**
2. Al preocuparte te estás comportando como un no creyente. **Mat 6:31-32a.**

- Oración. **Col 4:2 Mat 6:32**
 - Súplica. **Efe 6:18 Heb 5:7 1 Ped 3:12**
 - Acción de Gracias. **Efe 5:4; Col 4:2 1 Tim 2:1ss Ro 1:21 Fil 1:12-17 2:17-18**
 - Haz sus peticiones a Dios. **1 Juan 5:15**
2. La paz de Dios guardará sus corazones y pensamientos.
1 Ped 1:5 Juan 14:27
- Fíjese lo que Pablo no promete.
 - La paz de Dios es de un valor insuperable.

Consejería Bíblica: Temor

Entendiendo el Temor

- A.** El temor no es necesariamente pecaminoso.
1. Debemos temer a Dios. **Pro 1:7 Sal 90:11 Isa 6:1ss**
 2. El temor es una respuesta razonable y útil ante el peligro. **1 Cor 10:12**
- B.** El temor tiene manifestaciones físicas. **Deut 2:25 Ex 15:16 Isa 35:3-4 Gn 27:33**
- C.** El temor puede ser muy perjudicial.
1. El temor puede impedir que uno cumpla los deberes con Dios y con los demás.
Pro 22:13; 28:1
 2. El trastorno obsesivo compulsivo.

1. Estarás desolado y sin esperanza.
2. Tal era la condición de Israel, como Jeremías escribió: bajo la maldición de Dios: el exilio. [Jer 8:13; 11:16; 1:15; 25:9](#) [Deut 28:15ss; 29:22-23](#) [Ez 17:8-10](#) [19:10-13](#).
3. Así es la condición de la humanidad fuera de la gracia divina. [Sal 129:6](#)

C. Aplicación: Como Israel, la Iglesia se inclina por la infidelidad a Dios.

1. ¡No pongas tu confianza en el mundo!
 - Líderes políticos/potencias militares. [Sal 146:3-5; 44:6; 20:7](#); [Deut 28:52: Isa 31:1-2](#)
 - Empresarios y doctores.
2. No confíes indebidamente en los demás en las relaciones.
 - Familia. [Sal 27:10](#) [Isa 49:15](#)
 - Amistad. [Pro 25:19](#)
 - Co-dependencia (co-idolatría)

Confía en Dios y Serás Bendecido

[Jer 17:7-8](#)

A. ¿Confiarás en el Señor? [Jer 17:7](#) [Sal 31:24](#)

1. Espera solo en Dios. [Pro 3:5-6](#) [Isa 26:3-4](#)
 - Arrepíentete de cualquier otra esperanza. [Juan 15:5](#)
 - Reconócelo en todo lo que hagas.
 - Entrégate a seguir su Palabra. [Pro 16:20](#)
 - El asunto no es solamente externo o un ritual, ¡sino en tu corazón!
2. Solo Dios es digno de confianza. [Sal 27:3; 118:9; 40:4; 62:5-6; 22:5;](#) [Isa 50:10;](#) [Pro 14:26](#)

B. Florecerás. [Sal 52:8; 1:3](#) [92:13-14](#)

1. Tu seguridad será inquebrantable. [Sal 34:8](#) [Isa 44:4](#) [Fil 1:6](#) [Eze 47:12](#)

2. Cuando vengan tiempos difíciles, resistirás. [2 Cor 4:8-11, 16-18](#)
 - No hay promesa de que aquellos que confían en Dios evitarán las pruebas. [Jer 14:1; 42:16](#)
 - El creyente vive por encima de las circunstancias.
 - Estas pruebas son usadas por Dios para fortalecerte. [Heb 12:6-11](#) [Ro 5:3-4](#)
 - El remanente se arraigará y se renovará. [Isa 37:31](#)
3. Florecerás: trayendo fruto continuamente para la gloria de Dios. [Juan 15:5](#)

Personalice el Salmo 23 con sus Aconsejados

- A. Los creyentes que viven en temor han perdido de vista que el Señor es su Pastor.
- B. No es cambiar las circunstancias, sino reconocer que ahora mismo el Señor es tu Pastor. [Gen 49:24; 48:15](#) [Sal 77:20](#)
 1. Él te cuida. [Sal 23:2-3](#)
 2. Satisface tus necesidades. [Sal 23:1](#)
 3. Él te da de comer. [Sal 23:5](#)
 4. Él te ayuda a pasar los momentos difíciles. [Sal 23:4](#)
- C. Se honesto y realista: Puede que no seas liberado de las pruebas, pero Dios estará contigo.
 1. Ser su oveja no te exime de dificultades temporales y peligro.

3. Acción de Gracias. Recuerda su fidelidad.

4. Súplica. [1 Ped 5:7](#)

B. Regocíjate en el Señor. [Fil 4:4-5](#)

C. Confía en Dios que te dará la salida. [Santiago 4:13-17](#)

D. Medita sobre lo que es útil. [Fil 4:8-9](#)

E. Desea y Busca primero el Reino de Dios. [Mat 6:33](#); [Mat 6:19-24](#)

1. Enfócate en cumplir con tu llamado en tu vida.

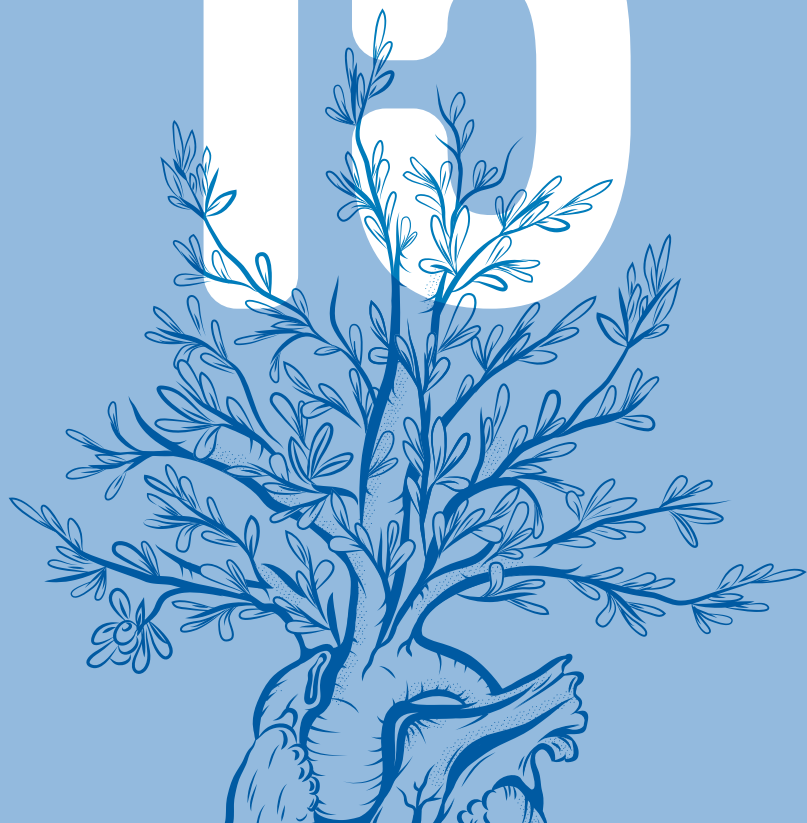
2. No sigas tus sentimientos.

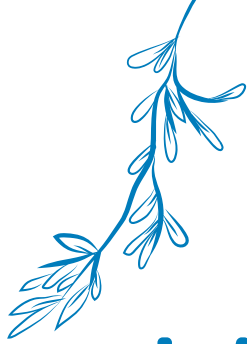
F. Mantenga un diario de oración y ansiedad/temor.

Recursos

- > Fitzpatrick, Elyse, Venciendo el temor, la preocupación y la ansiedad
- > Wallace Jocelyn. Ansiedad y ataques de pánico
- > Welch, Ed, Cuando la gente es grande y Dios es pequeño.
- > Mack, Wayne, The Fear Factor.
- > Mack, Wayne, Homework Manual for Biblical Living Volume 1.

15





LA TENTACIÓN

El Pecado de David [2 Sam 11:1-5](#)

- A. La tentación sigue un patrón. [Sant 1:13-15](#)
- B. Hemos llegado a unos de los capítulos más trágicos de la Biblia.
- C. Agradezco a Dios por dejarnos este incidente en Su Palabra Perfecta.
 - 1. Enseña que la Biblia es honesta acerca de sus héroes. [Jer 17:5-6](#)
 - 2. Nos sirve como advertencia en contra del pecado y presunción. [1 Cor 10:12](#)
 - 3. Es instructivo acerca de cómo ocurre la tentación y el pecado, para que podamos ser capaces de resistir y escapar.
 - 4. Retrata con precisión lo horrible del pecado y sus consecuencias.
 - 5. Ofrece esperanza para el peor de los pecadores que se arrepiente. [Sal 32, 51](#)
 - 6. Nos recuerda que ningún héroe terrenal será suficiente. Necesitamos un mejor rey que David.

C. El deseo pecaminoso en el corazón finalmente resulta en un trágico acto del pecado. **2 Sam 11:4 Santg 1**

D. ¿Qué responsabilidad tenía Betsabé?

Aún cuando reconocemos que era un escenario difícil para negarse al Rey, ella podía hacerlo y no lo hizo.

E. Finalmente, el pecado trae consecuencias mortales.

2 Sam 11:5 Stgo 1:15 Prov 6:32-33; 7:26 Dt 22:22

¿Cómo Podemos Evitar Caer en Pecado?

A. Mantente en guardia.

1. No pienses que no te puede pasar a ti. **1 Cor 10:12 1 Ped 5:8**
2. Guarda tu corazón. **Prov 4:23**
3. Guarda tus ojos. **2 Tim 2:22**
4. Protege tus pensamientos. **Filp 4:8-9**
5. Descuidar las cosas pequeñas puede llevar a una gran caída. **Santgo 1:15**
6. No pienses que puedes jugar con el pecado sin tener consecuencias.
7. Deseo pecaminoso no tratado producirá actos pecaminosos.
8. No seas tropiezo para los demás.

1. El significado del pecado de David nos sirve como una gran advertencia. **1 Cor 10:11**
2. David con todas sus excelentes cualidades, no era capaz de cumplir el pacto.
3. Necesitamos alguien más grande que David para ser nuestro Rey.
4. Jesús es el hijo de David quien nunca cayó en pecado.
5. Jesús vino a ayudar a quienes son tentados. **Heb 2:18**
6. Jesús perdona a aquellos quienes confiesan y abandonan su pecado. **1 Juan 1:8-10 Sal 32**

Entendiendo la Tentación: En Resumen

- A. La tentación sigue un patrón. **Stgo 1:13-15**
- B. El problema está en el corazón. **Mar 7:14-23 Prov 4:23 Mat 5:22, 28**
- C. Dios no va a dejar que seas tentado mas allá de lo que eres capaz. **1 Cor 10:13**
- D. Cristo te hizo libre de la esclavitud del pecado. **Rom 6:11, 18**
- E. Tú eres responsable de pelear el pecado. **Rom 6:12**
- F. La tentación necesita ser tratada radicalmente. **Mat 5:29-30 2 Tim 2:22**
- G. Tienes que ver que Dios es más deseable. **Juan 7:38**

Recursos

- > Powlison, David. Adicción Sexual (Librito)
- > Fitzpatrick, Elyse. Porque Él me ama
- > Fitzpatrick, Elyse. Idolos del Corazón
- > Piper, John. El sexo y la supremacía de Dios
- > Croft, Brian. ¡Ayuda! un amigo lucha con la pornografía. (Librito)
- > Coyle, Rachel. ¡Ayuda! una amiga lucha con la pornografía. (Librito)
- > Reju, Depak. Pornografía. (Librito)
- > Ham, Steve. La atracción hacia el mismo sexo y el Evangelio.
- > Playfair, William L. M.D., The Useful Lie.
- > Welch, Edward, Addictions: A Banquet in the Grave.

NOTAS

DISTINTIVOS

DE LA

CONSEJERÍA BÍBLICA

1 Consejería Cristo-céntrica – Que redime vidas y reconcilia relaciones.

2 Consejería guiada por el Espíritu – Que provee una ayuda y esperanza sobrenatural.

3 Consejería Biblio-saturada – Que usa bien la Palabra de verdad.

4 Consejería con base en la iglesia – Que conduce a los creyentes a la madurez en Cristo.

5 Consejería enfocada al corazón – Que transforma por el evangelio el corazón y no solo la conducta.

6 Consejería orientada a la aplicación – Que dirige al creyente a una vida de amor en acción.

7 Consejería que glorifica a Dios – En todas las naciones.

¡Expandiendo
el **evangelio** con
literatura que
impacta!



C O N F E R E N C I A I N T E R N A C I O N A L



MUESTRA
A
CRISTO

PRÓXIMAMENTE

EXPONIENDO
Efesios

2020 13-14 | NOVIEMBRE
Medellín



SUGEL
MICHELEN



MARK
DEVER



JUAN
SANCHEZ